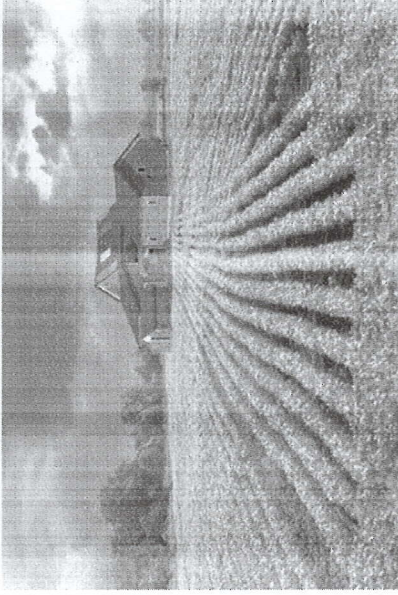
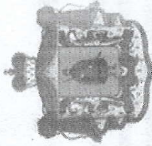


**Районные отделы ГКУ РО
«Управление социальной защиты
населения Рязанской области»**

Ермишинский	пл. Ленина, 58	(491-44) 2-19-61
Захаровский	ул. Школьная, 6	(491-53) 5-12-13
Кадомский	ул. Ленина, 37	(491-39) 5-16-38
Касимовский	ул. Ленина, 3а	(491-31) 4-51-18
Клепиковский	пл. Ленина, 17	(491-42) 2-84-37
Кораблинский	ул. им. И.Н.Зыканова, 1	(491-43) 5-08-84
Милославский	ул. Центральная, 49	(491-57) 2-14-26
Михайловский	ул. Пронская, 19	(491-30) 2-22-83
Александровский	ул. Советская, 9	(491-58) 2-23-62
Пителинский	ул. Советская, 8	(491-45) 6-42-29
Пронский	пл. Горького, 1	(491-55) 3-13-56
Путятинский	Ленинский проспект, 58а	(491-46) 2-10-35
Рыбновский	пл. Ленина, 18	(491-37) 5-21-31
Ряжский	ул. Горького, 106	(491-32) 2-22-88
Сапожковский	ул. Пушкарская, 2	(491-52) 2-13-65
Сараевский	ул. Ленина, 122	(491-48) 3-18-25
Сасовский	ул. Ленина, 25	(491-33) 5-01-74
Скопинский	пл. Ленина, 15	(491-56) 2-01-71
Спаский	ул. Советская, 1	(491-35) 3-31-63
Старожилковский	ул. Толстого, 9	(491-51) 2-15-37
Ухоловский	ул. Советская, 13	(491-54) 5-13-54
Чучковский	пл. Ленина, 1	(491-38) 7-13-27
Щацкий	ул. Интернациональная, 14-а	(491-47) 2-28-40
Шилловский	ул. Советская, 9	(491-36) 2-21-98
	ул. Горького, 1	(491-12) 28-22-95
город Рязань, Рязанский район Рязанской области	Московское ш., 18	(491-12) 34-02-29

**ГКУ РО «УПРАВЛЕНИЕ
СОЦИАЛЬНОЙ ЗАЩИТЫ
НАСЕЛЕНИЯ РЯЗАНСКОЙ
ОБЛАСТИ»**



**ГОСУДАРСТВЕННАЯ
СОЦИАЛЬНАЯ ПОМОЩЬ
НА ОСНОВАНИИ
СОЦИАЛЬНОГО
КОНТРАКТА**

Ведение личного подсобного
хозяйства

**Единый контакт-центр
взаимодействия с гражданами:
8-800-100-00-01**

**Запись на прием:
(4912) 513-600**

**Единый контакт-центр
взаимодействия с гражданами:
8-800-100-00-01**

**Запись на прием:
(4912) 513-600**

г. Рязань, ул. Толстого д.10
Эл. почта: uszn@ryazan.gov.ru

ГКУ РО «УПРАВЛЕНИЕ СОЦИАЛЬНОЙ
ЗАЩИТЫ НАСЕЛЕНИЯ РЯЗАНСКОЙ
ОБЛАСТИ»

Что такое социальный контракт?

Под социальным контрактом понимается соглашение, заключаемое между гражданином и учреждением социальной защиты населения, в соответствии с которым учреждение обязуется оказать гражданину государственную социальную помощь, а гражданин - реализовать мероприятия, предусмотренные социальным контрактом.

Для чего он нужен?

Государственная социальная помощь на основании социального контракта оказывается в целях стимулирования активных действий малоимущих одиноко проживающих граждан, малоимущих семей по преодолению трудной жизненной ситуации в связи с реализацией мероприятий, предусмотренных программой социальной адаптации, прилагаемой к социальному контракту.

Кому он положен?

Малоимущим семьям, малоимущим одиноко проживающим гражданам, которые по независящим о них причинам имеют среднедушевой доход ниже величины прожиточного минимума, установленной в регионе.

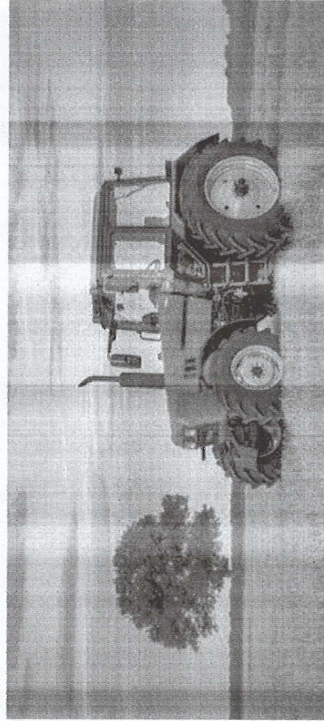
На какой срок можно заключить социальный контракт?

По мероприятию социальной адаптации, связанному с ведением личного подсобного хозяйства, социальный контракт может быть заключен **не более чем на 12 месяцев**.

В каком размере оказываются выплаты по социальному контракту?

При реализации мероприятия по ведению личного подсобного хозяйства государственная социальная помощь на основании социального контракта оказывается в размере не более 200 000 рублей одновременно или по частям в зависимости от этапа исполнения мероприятий программы социальной адаптации и сметы расходов, составленной заявителем, на приобретение необходимых для ведения личного подсобного хозяйства товаров, основных средств, а также продукции, относимой к сельскохозяйственной продукции.

В случае прохождения профессионального обучения и получения дополнительного профессионального образования в размере стоимости курса, **но не более 30 000 руб.**



Какие существуют условия для назначения государственной социальной помощи на основании социального контракта?

Условия назначения государственной социальной помощи на основании социального контракта:
- заявитель и члены его семьи (при наличии) являются нуждающимися в социальной поддержке гражданами Российской Федерации, постоянно проживающими на территории Российской Федерации;

- осуществление своей деятельности в качестве налогоплательщика налога на профессиональный доход в Рязанской области;
- успешное прохождение тестирования для определения уровня предпринимательских компетенций либо успешное прохождение обучения для развития предпринимательских компетенций (при неудовлетворительном результате тестирования).

Дополнительное условие:

- 1) Наличие на основании права собственности, договора аренды либо иного законного основания у заявителя (членов его семьи) в пользовании земельного участка, предоставленного и (или) приобретенного для ведения личного подсобного хозяйства;
- 2) неполучение в течение одного года до даты обращения за получением государственной социальной помощи единовременной финансовой помощи на содействие началу осуществления предпринимательской деятельности безработных граждан, оказываемой органами службы занятости.

Требования к конечному результату реализации социального контракта

Конечным результатом по мероприятию, связанному с ведением личного подсобного хозяйства, является регистрация гражданина в качестве налогоплательщика налога на профессиональный доход, а также повышение денежных доходов гражданина (семьи гражданина) по истечении срока действия социального контракта.

